

2023학년도 방과후학교 연간 운영 계획

연성중학교

I 목적

1. 다양하고 창의적인 프로그램 운영으로 학교 교육 기능 보완
2. 다양한 학습 욕구 해소 및 보육과 교육을 통한 사교육비 경감
3. 계층간, 지역간 교육 격차의 완화를 통한 실질적인 교육복지 구현
4. 방과후학교를 구심점으로 지역 사회와 함께 하는 교육공동체 실현
5. 방과후학교 운영으로 학생, 학부모, 지역 주민에게 꿈과 감동을 주는 희망경기교육 실현

II 운영 방향

1. 학교 여건과 수요자의 요구를 고려하여 학교운영위원회의 심의를 거쳐 운영한다.
2. 학생 및 학부모의 의견을 수렴하여 반편성에 필요한 적정 인원이 희망할 경우 방과후 교육 활동 프로그램을 편성하여 운영한다.
3. 프로그램은 교과형 및 특기적성형 프로그램을 혼합하여 다양하게 개설한다.
4. 학생들의 강제적, 획일적인 참여를 금지하고, 자율적인 참여를 기반으로 운영한다.
5. 수강료는 수익자 부담을 원칙으로 하되 자유수강권을 활용하여 저소득층 자녀에게도 수강의 기회를 동등하게 제공한다.
6. 학교의 모든 시설을 적절히 활용하고, 학교의 여건을 고려하여 탄력적으로 시간을 운영하며, 학생의 건강권·휴식권·안전 등을 위해 정규 수업 이전(0교시) 또는 늦은 시간(22:00 이후)에는 운영하지 않는다.
7. 방과후학교 프로그램을 담당할 역량이 있다고 인정되는 현직교원과 직원뿐만 아니라 외부 강사, 자원봉사자 등 지역사회의 우수한 인적 자원을 방과후학교 강사로 활용한다.
8. 학교 홈페이지, 가정통신문, E알리미, SMS 등 다양한 매체를 활용하여 방과후학교 교육 활동에 대해 안내·홍보한다.
9. 방과후학교 프로그램은 학교교육과정을 앞서는 프로그램을 운영해서는 안 된다.(공교육 정상화 촉진 및 선행교육 규제에 관한 특별법 제8조)
가. 저소득층 자녀를 위한 자유수강권 활용 지원
나. 저소득층 자녀의 교육 기회 확대에 교육 격차 해소
10. 자연재난 및 사회재난 시 방과후학교를 중지, 연기하거나, 다양한 방법(실시간 쌍방향, 온오프라인 연계 등)으로 운영할 수 있다.

1. 연간 운영 일정

구분	운영 기간		운영 시간	비고
1학기	1학기	3월 ~ 7월	<ul style="list-style-type: none"> 주중(월,화,수,목,금) 15:45 ~ 17:15 (월,수,금) 6교시 이후 16:30 ~ 18:00 (화,목) 7교시 이후 방학기간 09:00 ~ 15:00 	연간 4회 운영, 블록 수업 가능
여름방학	여름방학	7월 ~ 8월		
2학기	2학기	8월 ~ 12월		
겨울방학	겨울방학	2024년 1월		

2. 연간 운영 절차

사업 내용	세부 실천 내용	목표량	시기	대상	비고
기초 조사 및 분석	방과후학교 운영 프로그램 수요 조사	2회	7월,12월	학생, 학부모, 교사	설문지
방과후학교 연간 운영 계획 수립	방과후학교 연간 운영 계획 수립 (프로그램 편성 계획 및 평가, 학생 관리 계획)	1회	2월	교사	프로그램 개설 과목, 운영횟수 포함
연간 운영 계획 심의 및 확정	방과후학교 연간 운영 계획 심의 및 연간 운영 계획 확정	1회	2월	학운위, 교사	학교운영위원회 심의
프로그램 안내 및 수강생 모집	방과후학교 프로그램 홍보 및 안내, 수강생 모집	4회	3월,7월, 8월,12월	전교생	희망 프로그램별 반 편성
방과후학교 기별 실행 계획 수립	학기 중과 방학 중으로 나누어 분기별 실행 계획 수립	4회	3월,7월, 8월,12월	교사	
실행 계획 심의	방과후학교 실행 계획 심의 및 실행 계획 확정	4회	3월,7월, 8월,12월	학운위, 교사	외부강사, 수강료, 프로그램 포함
외부강사 채용	외부강사 프로그램 계약, 성범죄 경력 조회	4회	3월,7월, 8월,12월	외부강사	
방과후학교 운영	프로그램별 교육활동 전개	연중	연중	전교생	
방과후학교 프로그램 질 관리	방과후학교 운영 만족도 조사 및 프로그램 평가 실시	2회	7월,12월	학생, 학부모	설문지
결과 공개 및 환류	만족도조사 결과 홈페이지 공개 및 차기 운영계획 등에 반영	2회	7월,12월	학생, 학부모	

3. 연간 운영 계획에 따른 세부 실천 내용

가. 기초조사 및 분석

- 1) 가정통신문을 통한 학부모 홍보 및 계도
- 2) 학생 및 학부모를 대상으로 방과후학교 프로그램에 대한 설문조사 실시
- 3) 설문조사 결과를 토대로 개설 프로그램 선정 및 차기년도 운영을 위한 기초자료준비

나. 방과후학교 운영 계획 및 운영 규정 수립

- 1) 교육 수요자의 다양한 욕구를 충족하는 계획
- 2) 학부모의 사교육비를 경감하는 계획
- 3) 교육의 질 향상을 위한 계획
- 4) 운영 기간 계획 : 2023년 3월 2일 ~ 2024년 2월 29일까지
- 5) 효율적인 방과후학교 운영을 위한 학교 운영 규정 수립

다. 개설 프로그램 결정

기초조사 결과 수요자의 요구를 고려하여 학교 실정과 지역 특성을 고려하여 전년도에 운영했던 프로그램과 신설 프로그램 중 학교운영위원회 심의를 거쳐 개설 프로그램 결정

라. 수강 안내 및 수강생 모집

- 1) 가정통신문을 학생 및 학부모에게 홍보 및 배부하여 희망원 수합
- 2) 신청서를 프로그램별로 취합하고 프로그램별로 반 편성을 실시

마. 프로그램별 반 편성

- 1) 희망 학생에 한하여 실시하고 희망하는 학생을 15~20명 내외로 편성한다.(코로나19와 같은 자연재난 및 사회재난이 있는 경우 강사와 협의하여 1~5명 내외 정도의 소인수 운영이 가능함.)
- 2) 1팀당 20차시 기준으로 하고, 1학기, 여름방학, 2학기, 겨울방학 각 20차시씩 연중 4회 실시(프로그램에 따라 다소 변동사항 있음 - 조정가능)
- 3) 부서의 특성에 따라 학년별, 개인별 능력을 고려하여 가급적 수준별로 반편성하여 실시하며 학년을 통합하여 실시할 수도 있다.
- 4) 비말 또는 접촉 감염, 밀폐된 공간에서 일정거리 유지 불가 등 감염 노출 가능성이 높은 프로그램은 강사와 협의를 거친 후, 프로그램 운영 형태를 조정할 수 있다.(예체능 프로그램은 정규 교육과정과 동일한 지침을 준용하여 프로그램을 운영할 수 있다.)

바. 강사의 선정 및 임용

- 1) 강사는 해당 분야의 일정한 자격 또는 능력을 갖춘 자로 방과후학교 활성화위원회 및 학교운영위원회에서 심의하여 선정한다.
- 2) 강사의 자격은 교육청 방과 후 학교 운영 계획의 자격 기준에 준하여 책임자를 선정한다.(지역교육청 홈페이지 강사 인력풀 활용)
- 3) 학교운영위원회의 심의를 거쳐 강사와 학교 쌍방 간에 개별 계약을 체결하며 학교장이 임용한다.
- 4) 임용된 강사는 방과후학교 운영을 위한 학교 운영규정 및 외부강사 근무규정, 계약규정을 준수해야 한다.

사. 계획수립 및 교육실시

- 1) 강사는 수업 지도 계획안을 작성하여 담당교사의 사전지도를 받도록 하며 학교장의 결재를 받고 교육활동을 실시한다.
- 2) 관리자, 담당교사 및 배정된 교실의 담임교사는 수시로 교수·학습 현장을 참관하고 지도하

며, 강사의 근무태도나 교육 방법, 운영상의 문제점을 파악하여 개선·보완한다.

- 3) 「2022학년도 학교생활기록부 기재요령」에 따라 학생의 방과후학교 프로그램 참여 결과를 기재하지 않는다. ⇒ 「2023학년도 학교생활기록부 기재요령」에 의거 변경될 수 있음.

아. 학생관리

- 1) 강사는 출결, 생활지도 등 학생 관리에 힘쓰고 가정방문 및 교외에서의 개별 및 그룹지도는 금한다.
- 2) 강사는 매시간 안전사고 예방 및 안전한 귀가 지도를 실시하며, 학부모문자서비스(SMS), CCTV 등을 활용하여 학생 안전사고 예방에 만전을 기한다.

자. 자연재난 및 사회재난 시 운영 계획

- 1) 자연재난 및 사회재난 발생이 예상될 때, 임시휴업일 조치 등과 연계하여 휴강을 검토하고, 학부모 안내 등 학생 안전이 확보되도록 노력한다.

4. 개설 예정 프로그램

영역	강좌번호	학년	강좌명	요일(시간)	모집인원	재료비	비고
교과	1	1	중1 국어 디딤돌반	수,금(15:45~16:30)	20		※수강인원에 따라 수강료가 변동될 수 있으며, 예정된 수강료는 다음과 같습니다.
	2		문법이 쉬운 중1 영어반	화,목(16:30~17:15)	20		
	3		중1 창의 수학반	수,금(15:45~16:30)	20		
	4		중1 생활 속 사회탐구반	수,금(15:45~16:30)	20		
	5		중1 과학 기초다지기반	화,목(16:30~17:15)	20		
	6	2	중2 국어 다지기반	수,금(15:45~16:30)	20		
	7		문법이 쉬운 중2 영어반	화,목(16:30~17:15)	20		
	8		중2 세계 역사 탐구반	수,금(15:45~16:30)	20		
	9		중2 창의 수학반	수,금(15:45~16:30)	20		
	10		중2 과학 기초다지기반	화,목(16:30~17:15)	20		
	11	3	중3 국어 돌움반	화,목(16:30~17:15)	20		※ <20시간> ⇒20명 기준 35,000원 45,000(실기)
	12		문법이 쉬운 중3 영어반	수,금(15:45~16:30)	20		
	13		중3 창의 수학반	화,목(16:30~17:15)	20		
	14		중3 생활 속 사회탐구	화,목(16:30~17:15)	20		
	15		중3 과학 기초다지기반	수,금(15:45~16:30)	20		
특기 적성	16	전체	중국어회화반	수(15:45~17:15)	15	교재비별도	⇒15명 기준 46,700원 60,000(실기)
	17	전체	영어회화반	월(15:45~17:15)	15	교재비별도	
	18	전체	한국사 능력검정 시험반	수(15:45~17:15)	15	교재비별도	
	19	전체	독서 논술 토론반	금(15:45~17:15)	15	교재비별도	⇒10명 기준 70,000원 90,000(실기)
	20	전체	로봇 코딩반	월(15:45~17:15)	15	교재비별도	
	21	전체	보컬반	수(15:45~17:15)	15		
	22	전체	기타연주반	금(15:45~17:15)	15	악기 개별 준비	단, 실기(습) 강좌의 경우 차이가 있을 수 있음
	23	전체	축구반	수(15:45~17:15)	20		
	24	전체	배드민턴반	월(15:45~17:15)	20	라켓 개별	

					준비	
25	전체	탁구반	수(15:45~17:15)	20	라켓 개별 준비	
26	전체	농구 스킬 트레이닝반	금(15:45~17:15)	15		
27	전체	방송댄스반	월(15:45~17:15)	15		
28	전체	드론반	금(15:45~17:15)	15	재료비별도	
29	전체	커피바리스타반	월(15:45~17:15)	15	재료비별도	
30	전체	제과제빵반	금(15:45~17:15)	15	재료비별도	
31	전체	캘리그래피반	월(15:45~17:15)	15	개별준비	

5. 프로그램 운영 방법

- 가. 방과후학교 운영 대상은 본교 재학생에 한하여 운영한다.
- 나. 모든 방과후학교 강좌는 방과후에 운영하고, 방학 중에는 오전에 운영한다.
- 다. 기별 20차시 이상을 기준으로 운영한다.
- 라. 1시간 수업은 45분으로 운영하고 주 1회 또는 2회 실시를 기본으로 하며, 주 1회 실시할 경우에는 블록타임으로 편성하여 운영한다. (강좌에 따라 주당 운영 횟수 및 시간을 탄력적으로 운영)
- 마. 수강 인원은 최소 10명 이상이어야 강좌를 개설하며, 신청 인원이 많을 경우에는 수업 환경을 고려하여 선착순으로 마감 또는 분반하도록 한다.
- 바. 교재는 학년별, 교과별, 수준별로 자체 개발하여 사용하는 것이 원칙이나, 교재교구선정위원회 및 학교운영위원회의 심의 후 특정 교재를 구입하여 사용이 가능하다.
- 사. 「2022학년도 학교생활기록부 기재요령」에 따라 학생의 방과후학교 프로그램 참여 결과를 기재하지 않는다. ⇒ 「2023학년도 학교생활기록부 기재요령」에 의거 변경될 수 있음.
- 아. 방과후학교 프로그램 운영계획, 실시 프로그램 등 방과후학교 교육활동에 대해 학교 홈페이지, 가정통신문, e알리미, SMS 등 다양한 매체를 활용하여 안내·홍보한다.
- 자. 방과후학교 프로그램 종료 후 학생, 학부모 만족도 조사를 실시하여 설문 결과를 홈페이지에 게시하며 다음 방과후학교 프로그램 운영 개선에 활용하도록 한다.

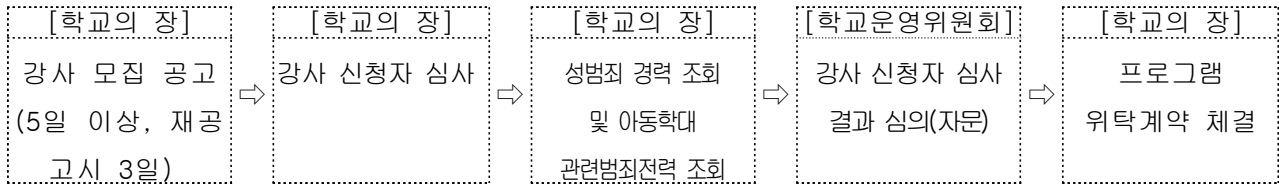
6. 방과후학교 선행교육 및 선행학습 예방을 위한 계획

- 가. 해당 학기 정규 교육과정 편성(교과목) 범위 안에서 운영한다.
- 나. 교과 프로그램(국어, 영어, 수학 등)을 무학년제로 운영하지 않음. 필요한 경우 최저 학년 수준 프로그램으로 편성하여 운영한다.
- 다. 특기적성 프로그램의 경우 필요 시 무학년제로 운영할 수 있다.
- 라. 자격증반(영어 관련 등)은 수요자의 요구가 있을 시 개설할 수 있으나, 학교생활기록부 작성에 유의하며 학교 내의 평가나 선발 등에 반영하는 것을 금지한다.
- 마. 국가교육과정, 시·도교육과정 및 학교교육과정 및 학생 발달단계에 맞는 수업을 구현한다.
- 바. 선행교육 예방과 관련한 안내 및 교육을 주기적으로 실시한다.
- 사. 선행교육 및 선행학습 유발 행위가 일어나지 않도록 지도 및 감독을 철저히 한다.

2

강사 선발 계획

1. 강사 선발 절차



2. 강사 선정 및 계약 체결

- 가. 지도강사는 방과후학교 프로그램을 담당할 역량이 있다고 인정되는 현직교원과 직원뿐만 아니라 외부강사, 자원봉사자 등 지역사회의 우수한 인적 자원을 방과후학교 강사로 활용할 수 있다.
- 나. 외부강사는 교육청 단위 강사풀 활용, 홈페이지 공고 또는 교육청 홈페이지 공고를 통해 모집하고, 학교운영위원회의 심의(자문)를 받은 강사 선정계획에 따라 강사를 선정한다.(상황에 따라_계약전 포기 등 별도의 공고 없이 차순위자 선정도 가능함)
- 다. 강사 모집 공고 시, 강사의 개인 정보가 드러나는 서류 제출을 지양하고(예 : 가족관계증명서 요구), 필요할 경우에는 강사 본인의 신분을 확인할 수 있는 서류제출을 요구할 수 있다.(예 : 주민등록초본, 주민등록증 사본 등)
- 라. 서류 접수 시 메일 접수, 우편 접수 등의 방법으로 강사의 편의를 제공한다.
- 마. 외부강사 계약 시 신체검사서의 유효 기간은 검사일로부터 1년으로 한다.
※ 공무원채용신체검사서 서식의 병력 요건이 첨부된 건강진단서로도 대체 가능
- 바. 외부강사의 계약 기간은 1년 이내로 하되, 재평가(만족도조사 결과 80점 이상) 거쳐 재계약할 수 있다. 다만, 총 계약기간이 2년 이상인 경우에는 공모절차를 다시 실시한다.
- 사. 외부강사에게 ‘성범죄 경력 조회 동의서’ 및 ‘아동학대관련범죄 전력 조회 동의서’를 제출받아 ‘성범죄 경력 조회’와 ‘아동학대관련범죄 전력 조회’를 실시하고, 취업제한 사유에 해당여부를 확인한 후에 계약한다.
- 아. 외부강사는 개인사정에 의하여 프로그램 운영을 스스로 포기할 경우 30일 전에 서면으로 그 사유를 학교에 통지하여야 한다. 그렇지 않을 경우 학교 및 교육청은 외부강사에게 불이익을 줄 수 있다.
- 자. 불가피한 사정에 의해 별도의 보강이 필요한 경우, 강사와 협의하여 보강기회를 제공할 수 있다.

3. 강사 계약 해지 - 다음 각 호의 ‘개인위탁 계약 해지 조항’을 계약서에 명기한다.

- 가. 제출한 서류에 허위 사실이 있을 때
- 나. 특별한 사유 없이 2회 이상 무단으로 결강하였을 때
- 다. 성범죄, 아동학대관련범죄 등으로 학생을 지도하기에 심히 부적절한 사유가 발생하였을 때
- 라. 프로그램 운영 준비 및 학생 지도 소홀 등으로 강사의 교체가 필요하다고 인정되었을 때
- 마. 기타 계약 당사자 일방의 부당한 행위 등으로 계약의 기초가 되는 신뢰관계가 파괴되었을 때

때

※ 학교의 장은 ③의 사유로 계약을 해지한 경우 교육청에 서면으로 보고한다.

3 회계 관리 계획

1. 강사료 및 수강료

- 1) 해당 프로그램 운영에 요구되는 최소한의 필요경비를 징수한다.
- 2) 교내 지도교사와 대부분의 외부강사의 수당은 45분당 35,000원을 기준으로 지급한다. 실기(습) 수업교사의 강사료는 지역 및 학교실정, 프로그램 내용 등을 고려하여 학교운영위원회 협의(실기(습)수업의 경우 45,000원)를 거쳐 합리적으로 책정한다.
- 3) 강사비 보전 : 부서별 인원수가 적을 경우 50%를 초과하지 않는 범위에서 강사보전비를 지원하여 프로그램을 운영할 수 있으며 중도 탈락학생이 있는 경우도 강사비를 보전한다.
- 4) 강사료 증액 지급 : 방과후학교 운영관리위원회 협의회를 거쳐 수강 인원수에 따라 강사료를 증액하여 지급할 수 있다.
- 5) 학생 1인 수강료 : 신청 인원수에 따라 강사료의 10%내에서 차등 납부할 수 있다.
- 6) 강사료에 수용비가 포함되지 않음.(별도 책정)
- 7) 수용비 : 수용비는 학교운영위원회의 심의(자문)를 통해 강사료의 7% 이내에서 정할 수 있다.

2. 수강료 징수 및 반환

- 1) 전학, 장기입원, 수강 중도 포기 시에는 취소신청서를 제출 받아 수강료를 환불한다.
- 2) 방과후학교 개강 전에 수강을 포기하면 전액을 환불한다.

※ [표] 수강료 환불에 관한 규정

구분	반환사유 발생일	반환금액
방과후학교 프로그램을 운영할 수 없게 된 경우	방과후학교 프로그램을 운영할 수 없게 된 날	이미 납부한 수강료를 일할 계산한 금액 ※차후 계획에 의거 보강한 경우 반환하지 않을 수 있음
학습자가 본인의 의사로 수강을 포기한 경우	수강개시이전	수강료 전액
	총 수강시간의 1/3경과 전	수강료의 2/3 해당액
	총 수강시간의 1/2경과 전	수강료의 1/2 해당액
	총 수강시간의 1/2경과 후	반환하지 않음

※ 반환금액은 천원단위까지 계산한다.(백의자리이하 버림)

3. 자유수강권 지원

- 가. 목적 : 저소득층 자녀의 교육기회 확대로 교육격차 해소
- 나. 지원 기준

1) 지원대상

(1순위) 우선지원대상자 : 법정대상자자녀(국민기초생활보장수급자, 한부모가족보호대상자, 법정차상위대상자 등), 법무부장관이 추천하는 난민인정자 또는 그 자녀, 세월호 침몰 사고 관련 피해자, 탈북가정학생

(2순위) 소득에 따른 지원 : 중위소득 70% 이하에 속하는 자 중 우선지원 대상자를 제외하고, 단위학교 별 예산 범위 내에서 소득이 낮은 자에서 높은 순으로 지원 대상 학생 선정

(3순위) 선정 기준을 충족하지 못하나 실제로 가정형편이 어려운 경우(교육비 신청 필수) 담임교사가 추천한 저소득층자녀(담임교사의 추천에 따라 학생복지심사위원회 심의를 거쳐 학교장이 결정). 나이스로 통보된 교육비 지원대상자(기준일 : 5.31일자)중 1순위 및 2순위 학생수의 10% 이내로 추천(소숫점 이하 버림 처리)

(4순위) 저소득층 다문화가정 학생 : 다문화가정 학생 중 교육비 지원 신청이 불가능한 학생이 경제적 어려움에 처해 자유수강권 지원이 필요한 경우 방과후학교관리위원회를 거쳐 지원

<중복 지원 제외 대상>

특수학교(급)에 재학 중인 특수교육 대상 학생은 교육부(국립), 시·도교육청(공·사립)의 특수학교(급) 별도지원 사업으로 지원하고 있으므로 지원대상 제외

- 2) 지원금액 : 1인당 연간 60만원 이하로 지원하되, 지원 범위내에서 여러개 강좌 수강 가능
(단, 적극적으로 프로그램을 수강하는 경우 연간 최대 20만원 추가 지원 가능)
- 3) 적용범위 : 본교 및 타교에서 개설한 강좌 중 희망하는 강좌 및 방과후 자유수강권지원액에 수강료와 함께 교재비 및 재료비 포함도 가능
- 4) 출결관리를 철저히 하여 방과후학교 지원 대상 학생 중 특별한 사유(병결, 수련활동 등) 없이 2강좌 이상 참여율이 50%미만인 경우 자유수강권 지원금 중지 및 차기 자유수강권 지원이 제외됨을 가정통신문에 반드시 안내함
- 5) 기대효과 : 지속적이고 효율적인 저소득층 지원을 통한 교육의 공공성 제고 및 계층간 교육격차 완화를 도모하고 우수 강사진 확보, 강좌 간 경쟁 촉진, 연계·공동 운영 등으로 방과후학교 활성화 기반 마련

IV

방과후학교 질 관리 계획

1. 프로그램 만족도 조사 및 환류

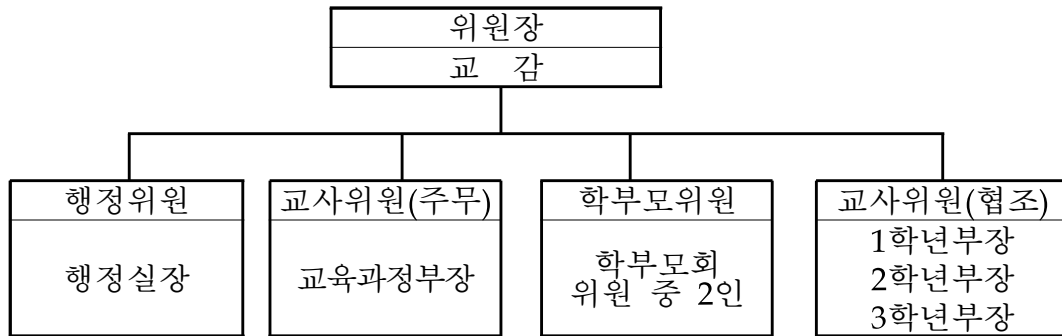
가. 7월, 12월(연 2회) 실시

나. 1학기, 2학기 활동 후 설문지를 통한 프로그램 평가 및 만족도 조사

다. 조사결과 홈페이지 공개를 통하여 수요자의 만족도 제고 및 환류

2. 방과후학교 홍보

- 가. 학교게시판, 가정통신문 및 학교홈페이지를 통한 방과후학교 활동내용에 대한 학부모 홍보 및 계도 연중 실시
- 나. 각종 회의 및 학부모 모임(학부모총회 등)을 통한 홍보
- 다. 방과후학교 활성화위원회 운영을 통한 홍보



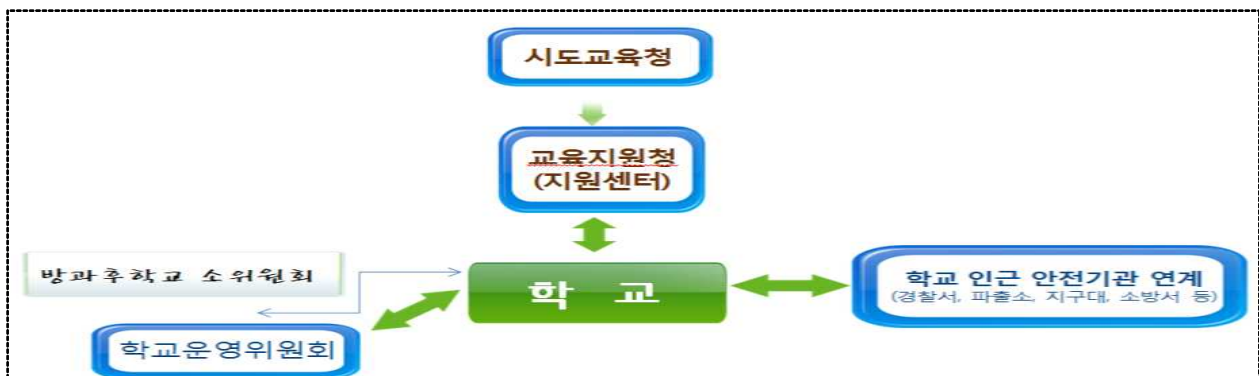
V

방과후학교 학생 안전 교육

1. 방과후학교 안전관리 담당자

구분	안전관리 총책임자	안전관리팀장	개별 학생 안전관리
담당자	학교장	교육과정부장	수업 담당교사(강사)

2. 안전관리 운영 체계



3. 세부 안전 관리 계획

- 가. 방과후학교 참여 학생 관리 및 시설 관리 요령
 - 1) 학생 출결 상황(지각, 조퇴, 결석) 학부모 알림(SMS 문자 서비스 제공 등)

- 2) 수강학생 보호자 비상연락망 관리
- 3) 방과후학교 수업 전, 수업 중, 수업 후, 귀가 후 교실 순시
- 4) 방과후학교 강사는 학생 안전 위해 수업시간 10분 전 입실
- 5) 교실 사용 후 창문 및 출입문 잠금장치 확인(지도 강사)
- 6) 전기 장치 및 냉난방기 확인 후 전원을 차단하여 책임 있는 관리를 실시한다.
- 7) 학교 야간 관리 담당자 교내·외 순시 철저

나. 방과후학교 참여 학생 관리 및 하교 지도

- 1) 지도강사는 방과후학교 수업 후 교실에 남아 있는 학생 확인 후 하교지도를 실시한다.
- 2) 학생 관리를 위한 상담 필요 시 교내에서 실시하며, 가정 방문 및 학교 밖에서의 학생 지도를 금지한다.(단 학교장 허가사항은 예외)

다. 안전사고 예방 교육 실시

- 1) 학생, 교직원, 강사 등 안전보호에 관한 교육 실시
- 2) 학교폭력(성폭력) 예방교육(교직원, 학생, 학부모)계획 수립 및 교육

라. 학교 외부인 출입 단속 강화

- 1) 외부인 방문증 패용 의무화(방문증 교부 - 행정실)
- 2) 무단 외부인 식별, 신고, 단속 등 관리 요령 숙지
- 3) 외부인과 구분하기 위한 외부강사 표식(명찰) 착용

마. 학교 인근 취약 분야 사전 점검 실시

- 1) 방과후학교 참여 학생 보호 및 관리를 위해 안전 취약 분야 사전 점검 실시
- 2) 방과후학교 수업이 실시되는 가사실, 체육관, 교실, 음악실, 운동장 등 특별 집중 점검 실시
- 3) 학교 인근, 방과후학교 운영 학급 주변 상시 점검하여 안전 위해 요소 제거

바. 사고 발생 시 즉시 신속 보고 이행 철저

- 1) 입실 시 반드시 응급처치 동의서를 받아 응급상황에 대비
- 2) 학생 안전사고 발생 즉시 응급처치(또는 인근병원 이송 조치) 후 관리교사 및 학교장에게 보고(필요한 경우, 상급기관에 지체하지 말고 즉시 보고)

사. 코로나19 대응 방역 및 수칙 준수 철저

< 코로나19 상황 대응(방과후학교) 매뉴얼 >

평상시	<ul style="list-style-type: none"> ○ 개인위생관리 및 주변 환경 정리 등 교육 (손 씻기, 기침 예절 준수, 마스크 착용법 등) ○ 출석부 상시 비치·관리, 비상연락망 구축 ○ 방역물품 비축, 교육장소 및 물품 정기적 소독/방역 ○ 보호자 문자 알림서비스를 통해 학생 이상 유무 파악 ○ 별도 공간(일시적 관찰실) 및 담당자 지정(방과후학교 담당자)
------------	--



수업 전	<ul style="list-style-type: none"> ○ 외부 강사 출입 시, 발열 및 호흡기 증상 확인 (증상 있을 경우, 즉시 귀가 및 수업 취소) ○ 학생 발열 확인 및 건강상태 확인 ○ 학생 출석 확인 및 결석생 원인 파악
-------------	--



수업 중 유증상자 발생시 즉시 귀가 조치	<ul style="list-style-type: none"> ○ 의심 증상 확인 : 발열(37.5도 이상) 또는 호흡기 증상(기침, 호흡곤란 등) ○ 유증상자 및 방과후강사 : 손 소독 및 방역용 마스크 착용 ○ 보호자 연락 및 방과후학교 담당자에게 연락 ※ 인지 즉시 발견된 장소에서 귀가 조치가 원칙
---	---



별도공간 (일시적 관찰실)로 유증상자 이송	<ul style="list-style-type: none"> ○ 즉시 귀가 불가능한 경우 별도 공간(일시적 관찰실)으로 이송 ※ 안전사고 및 전파 예방 위해 유증상자 단독 이동 금지 ○ 유증상자 귀가 준비(개인물품 챙기기) ○ 이송 시 마스크, 의료용 장갑 등 보호장구 착용하고 2m 거리 유지하여 이동 ○ 방과후학교 담당자에게 교실 내 남은 학생 안전사고 예방 조치 요청, 별도 공간(일시적 관찰실) 담당자 지정 요청/확인 ○ 유증상자 좌석 주변 소독, 남은 수업 진행 및 학생 안전교육 실시 후 귀가
--	---



학생 귀가조치, 상황보고	<ul style="list-style-type: none"> ○ 귀가 조치 시 자율보호 및 등교중지 안내문, 등교중지 학생 보호자 확인서 배부 ○ 관리자 및 담당교사에게 상황보고
--------------------------	--



해당 교실 및 별도공간 (일시적 관찰실) 소독	<ul style="list-style-type: none"> ○ 즉시 환기 실시 ○ 유증상자 발생 교실 및 별도 공간(일시적 관찰실) 소독
--	--



확진 판정	<ul style="list-style-type: none"> ○ 방과후학교 교실 이용제한, 학생과 보호자에게 상황 안내 ○ 역학조사, 방역, 소독 등 보건당국 지시에 따름
--------------	--

VI

기대 효과

1. 여러 교육활동을 통한 바른 인성 교육의 장을 마련할 수 있다.
2. 학생의 특기 적성 계발 및 보충 심화 교육의 기회를 제공할 수 있다.
3. 다양하고 창의적인 프로그램 운영으로 학교 교육 기능을 보완할 수 있다.
4. 다양한 학습 욕구 해소 및 학부모의 과다한 사교육비 부담을 해소할 수 있다.
5. 계층간, 지역간 교육 격차의 완화를 통한 실질적인 교육복지를 구현할 수 있다.
6. 민주시민으로서의 자질을 함양하고 더불어 살아가는 삶의 자세를 가질 수 있다.